



KAUNO MARIŲ REGIONINIO PARKO

LANKYTOJŲ MONITORINGO ATASKAITA



Vaišvydavos k, 2018 m.

1. Lankytojų monitoringo vietų ir naudotų skaičiavimo metodų apibūdinimas

Lankytojų monitoringo tikslas įvertinti lankytojų kiekį ir kaitą regioniniame parke. Įvertinti lankytojų poreikius, teikiamas paslaugas, infrastruktūros poreikį ir kitus su lankytojais susijusius aspektus. Lankytojų monitoringas svarbus turizmo plėtrai, teritorijų planavimui ir tvarkymui numatyti. Monitoringo metu parko darbuotojai bendrauja su lankytojais, teikia jiems įvairią informaciją apie parko veiklą, lankytinas vietas, konsultuoja lankytojus lankomų objektų klausimais.

Lankytojų monitoringo metu, pagal Lietuvos saugomų teritorijų lankytojų monitoringo programą, buvo įgyvendinamos šios priemonės:

1. Netiesioginis lankytojų monitoringas. Netiesioginio monitoringo metu surinkti duomenys apie apsilankiusių lankytojų skaičių iš organizacijų veikiančių Kauno marių regioniniame parke: Arlaviškių, V. Kūloko žirgynų, Lietuvių liaudies buities muziejaus, S. Nėries muziejaus, Pažaislio kultūros ir turizmo centro, sveikatingumo komplekso „Monte pacis“ Pažaislio vienuolyne, viešbučio „Baltos burės“ Žalgirio Jachtklube, Kauno marių regioninio parko edukacinių užsiėmimų, ekskursijų, renginių, lankytojų skaičiuoklio Žiegdrių pažintiniame take prie Kalniškių konglomerato. Visose vietose buvo skaičiuojami visi atvykstantys lankytojai. Žiegdrių pažintiniame take esančio skaičiuoklio duomenis pakoreguoti ir bendras skaičius sumažintas apie 30 proc., nes dalis lankytojų aplankę Kalniškių konglomeratą grįžta per skaičiuoklį ir suskaičiuojami 2 kartą.

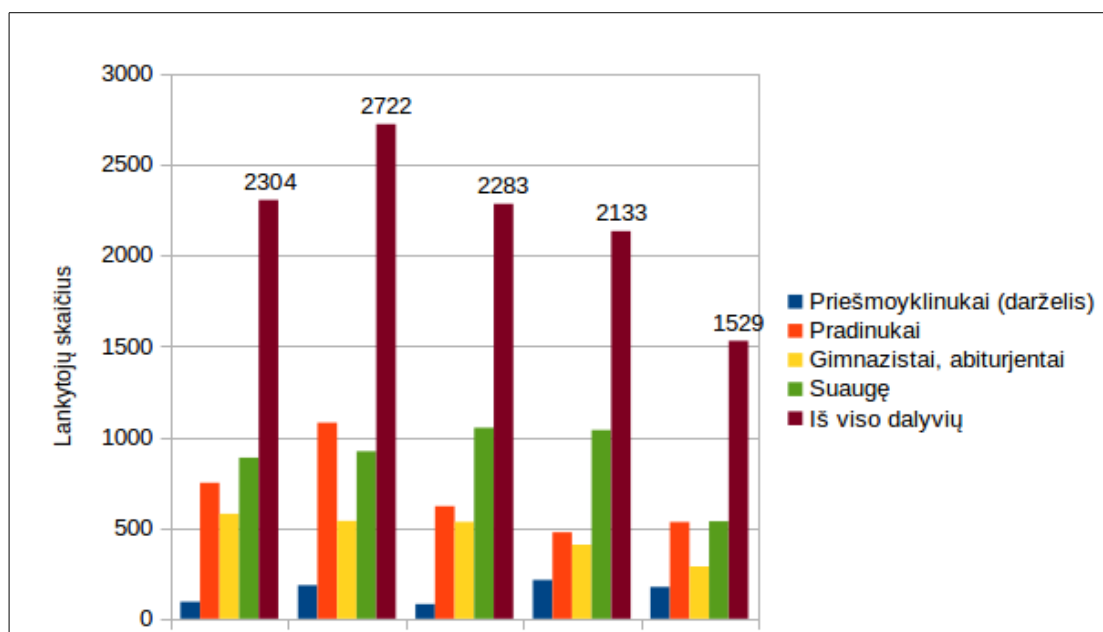
2. Tiesioginis lankytojų monitoringas, tai lankytojų ir transporto priemonių skaičiavimas nustatytuose taškuose: Pažaislio parke ir paplūdimyje, Samylų poilsiavietėje, Arlaviškių pažintiniame take, Girionių poilsiavietėje, Grabučiškių poilsiavietėje, Rumšiškių poilsiavietėje, Kauno marių regioninio parko lankytojų centre. Mergakalnio apžvalgos aikštelėje skaičiavimai 218 m. nevykdyti. Skaičiuojami visi į teritoriją atvykę lankytojai ir transporto priemonės.

3. Anketinės apklausos tyrimas 2018 metais nebuvo vykdytas.

2. Lankytojų monitoringo rezultatai pagal taikytas priemones

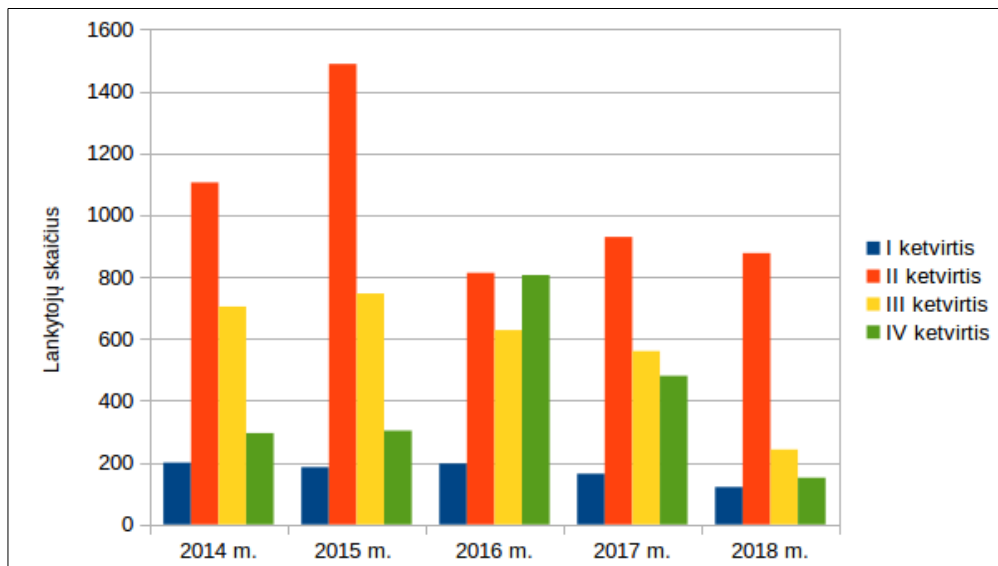
2.1. Lankytojų apskaita lankytojų centre

Lankytojų apskaita Kauno marių regioninio parko lankytojų centre buvo vykdoma ištisus metus. Registruojami visi atvykę lankytojai į lankytojų centro ekspoziciją. Didžioji dalis lankytojų besilankančių lankytojų centre yra Kauno miesto ar Kauno rajono gyventojai, šiek tiek mažiau lankytojų atvyksta ir iš kitų Lietuvos miestų: Prienų, Birštono, Vilniaus, Kaišiadorių, Rumšiškių, Klaipėdos. Daugelis lankytojų apie lankytojų centrą sužinojo iš draugų pažįstamų, randa informaciją internetu. Iš užsienio atvykusių lankytojų lankytojų centre priimta per visus 2018 metus 13 grupių palyginus su 2017 m. dvigubai daugiau. Iš apsilankusių užsieniečių didžioji dalis atvyko vasaros laikotarpiu, turistai iš Vokietijos, Anglijos, Suomijos, Izraelio, mokinių grupė iš Turkijos, studentai iš Olandijos. Lankytojams angliu, rusų kalba pristatyta lankytojų centro ekspozicija, Kauno marių regioninio parko veikla, gamtos ir kultūros vertybės.



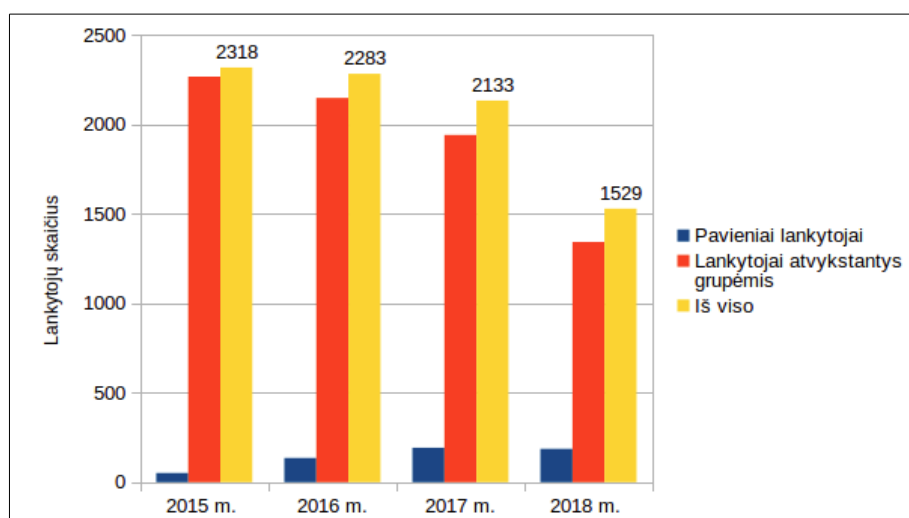
1 pav. Lankytojų amžiaus grupių pasiskirstymas lankytojų centre 2014-2018 m.

Apžvelgiant lankytojų skaičiaus dinamiką lankytojų centre pagal amžiaus grupes 1 paveikslėlis matome, kad daugiausia lankytojų centre lankosi pradinukai ir suaugę, kitų amžiaus grupių yra mažiau. Analizuojant lankytojų dinamiką ketvirčiais iš 2 paveikslėlio matome, kad lankytojų skaičius didžiausias išlieka 2 ketvirtyje, balandžio, gegužės, birželio mėnesiais, kai oro sąlygos yra geriausios.



2 pav. Lankytojų skaičius lankytojų centre ketvirčiais

Šiais metais įvestas mokslo metų prailginimas 2 savaitėmis, bet lankytojų skaičius nuo to labai nepasikeitė 2 ketvirtyje. 3 ketvirtyje, liepos, rugpjūčio, rugsėjo mėnesiais lankytojų sumažėja, nes daugelis vaikų, kurie atvyksta į lankytojų centrą iškeliauja vasaros atostogų. Rugsėjo 2 savaitę, 3 ketvirčio pabaigoje lankytojų centre lankomumas padidėja, nes sugrįžta vaikai po vasaros atostogų. Vaikai atvyksta į edukacines programas, ekskursijas, ir kartais užsuka į lankytojų centrą. 1 ir 4 ketvirtyje lankytojų skaičius išlieka nedidelis 2014-2018 metais. Bendra tendencija rodo, kad lankytojų skaičius lankytojų centre šiek tiek mažėja, dėl to, kad daugelis atvykstančių lankytojų į edukacines programas, žygius, renginius jau yra lankėsi lankytojų centre.



3 pav. Pavieniai lankytojai ir atvykstantys grupėmis lankytojų centre

Pavienių lankytojų skaičius 2018 metais išlieka panašus į 2017 m. 3 paveikslo diagrama. Šiais metais pavienių lankytojų apsilankė lankytojų centre – 186, 2017 m. jų buvo šiek tiek daugiau 192 lankytojai. Pavieniai lankytojai dažniausiai atvyksta darbo dieną, lankytojų savaitgaliais pasitaiko mažai, keletas lankytojų per dieną (šeimos, nedidelės suaugusių grupės 2-3 asmenis). Pasitaiko dienų, kai savaitgaliais lankytojai į lankytojų centrą neužsuka visai, nes visa informacija lankytojams yra pasiekama internetu, arba kai kurie lankytojai kurie atvyksta į regioninį parką turbūt nežino apie Kauno marių regioninio parko lankytojų centrą.

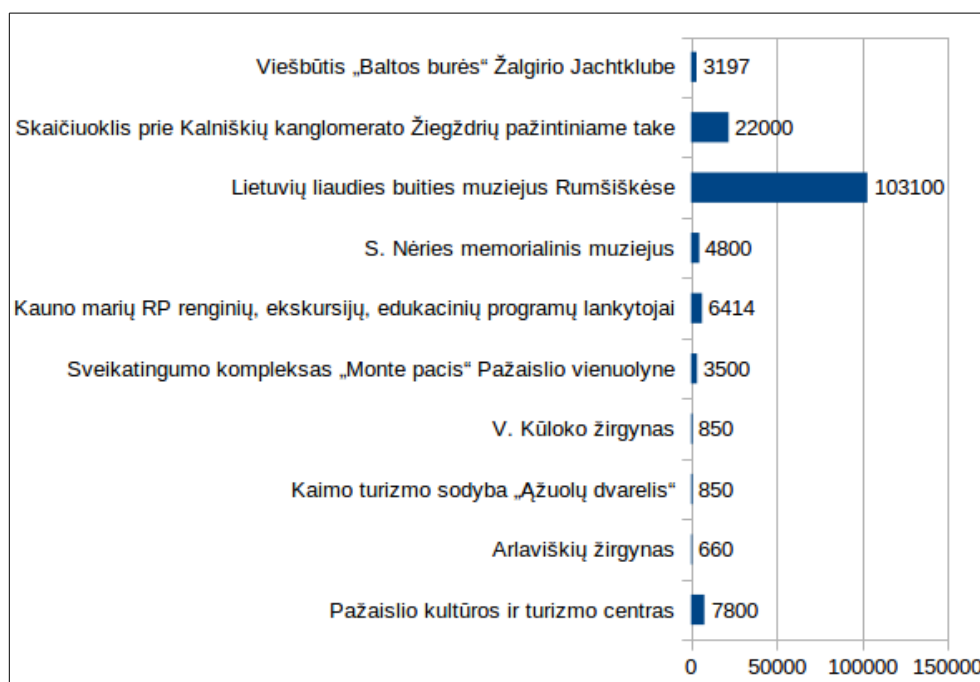
2.2. Saugomos teritorijos apkrova kitų įmonių, organizacijų duomenimis

Netiesioginio monitoringo metu per laikotarpį nuo 2018 m. balandžio 1 d. iki 2018 m. spalio 15 d. surinkti duomenys apie apsilankiusių lankytojų skaičių iš muziejų, įvairiomis paslaugomis užsiimančių įmonių veikiančių ar savo veiklą vykdančių Kauno marių regioniniame parke . Taip pat įtraukiamas ir Kauno marių RP renginių, ekskursijų, žygių, edukacinių programų lankytojų skaičius, visi lankytojai kurie dalyvavo užsiėmimuose, bet nebuvo užsukę į lankytojų centrą. Į netiesioginį monitoringą įtraukti ir Žiegdrių pažintinio tako skaičiuoklio prie Kalniškių konglomerato duomenys. Skaičiuoklio duomenys buvo patikrinti skaičiuojant lankytojus praeinančius šalia skaičiuoklio ir palyginus skaičiuoklio duomenis monitoringo pradžioje ir pabaigoje. Vieta, kur pastatytas skaičiuoklis prie Kalniškių konglomerato nėra patogi tuo, kad tie patys lankytojai praėję pro skaičiuoklį, gali sugrįžti atgal pro tą patį skaičiuoklį. Skaičiuoklio duomenų rodmenys patikslinti ir sumažinti 30 procentų.

1 lent. Netiesioginių duomenų rinkimo lentelė

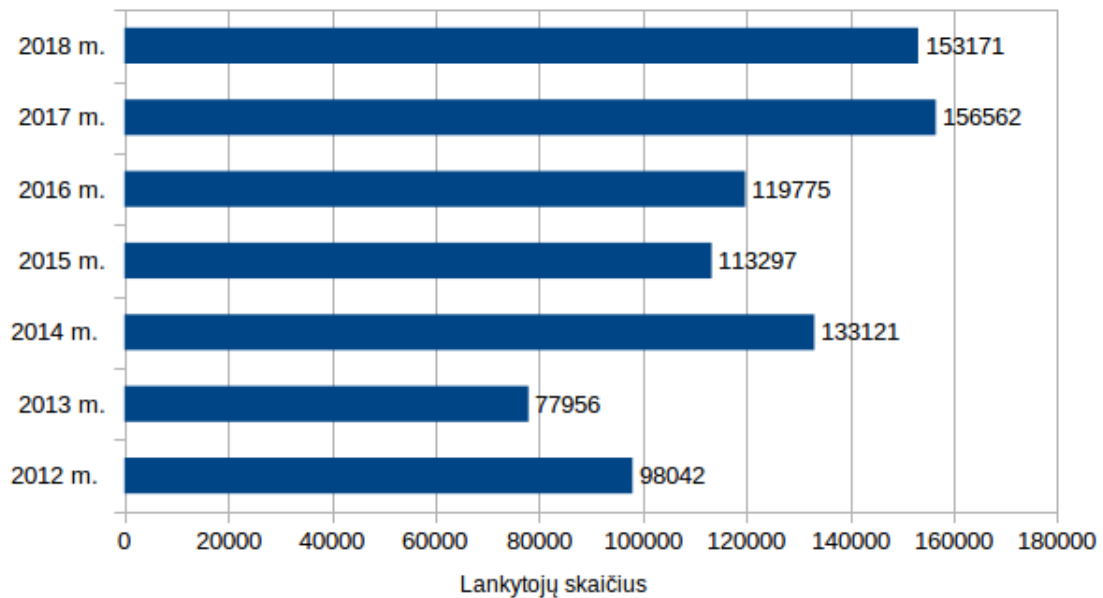
Eil. Nr.	PAVADINIMAS	TIKSLINĖ LANKYTOJŲ GRUPĖ	UŽFIKSUOTA LANKYTOJŲ	DUOMENŲ RINKIMO LAIKOTARPIS	KOMENTARAI
1.	Pažaislio kultūros ir turizmo centras	Visi lankytojai	7800	2018-04-01 iki 2018-10-15	-
2.	Arlaviškių žirgynas	Visi lankytojai	660	2018-04-01 iki 2018-10-15	-
3.	Kaimo turizmo sodyba „Ažuolų dvarelis“	Visi lankytojai	850	2018-04-01 iki 2018-10-15	-
3.	V. Kūloko žirgynas	Visi lankytojai	850	2018-04-01 iki 2018-10-15	-
4.	Sveikatingumo kompleksas „Monte	Visi lankytojai	3500	2018-04-01 iki 2018-10-15	-

	pacis“ Pažaislio vienuolyne				
5.	Kauno marių RP renginių, ekskursijų, edukacinių programų lankytojai	Visi lankytojai	6414	2018-04-01 iki 2018-11-27	-
6.	S. Nėries memorialinis muziejus	Į muziejų atvykę lankytojai	4800	2018-04-01 iki 2018-10-15	-
7.	Lietuvių liaudies buities muziejus Rumšiškėse	Į muziejų atvykę lankytojai	103100	2018-04-01 iki 2018-10-15	
8.	Skaičiuoklis prie Kalniškių konglomerato Žiegždrių pažintiniame take	Poilsiautojai atvykę pasivaikščioti pažintiniu taku	23590	2018-04-01 iki 2018-10-29	Skaičiuoklis rodė 33700 lankytojų, kadangi lankytojai dažnai grįžta tuo pačiu maršrutu atgal 30 proc. lankytojų sumažinama iki 23590 lankytojų
9.	Viešbutis „Baltos burės“ Žalgirio Jachtklube	Lankytojai viešintis viešbutyje	3197	2018-04-01 iki 2018-10-15	-
	Iš viso:		153171		



4 pav. Lankytojų skaičius netiesioginio monitoringo vietose

Peržiūrėjus netiesioginio monitoringo duomenis 1 lentelėje ir 4 paveiksle matome, kad duomenų rinkimo laikotarpiu regioniniame parke 2018 m. apytiksliai apsilankė 153 171 lankytojų, 3391 lankytojais mažiau nei 2017 m. (156 562 lankytojų). Netiesioginio monitoringo vietose daugiausia lankytojų apsilanko Lietuvių liaudies buities muziejuje Rumšiškėse, Pažaislio kultūros ir turizmo centre. Iš 5 paveikslo galima teigti, kad intervale nuo 2012 m. iki 2018 m. lankytojų skaičius netiesioginio monitoringo vietose šiek tiek sumažėjo 5 paveikslėlis. Bet lankytojų skaičiaus augimo tendencija išlieka. Vis daugiau lankytoju atvyksta praleisti laiko prie vandens, pasigrožėti gamta.



5 pav. Lankytojų skaičius 2012-2018 m. netiesioginio monitoringo vietose.

2.3 Konkrečių taškų apkrova

Tiesioginio monitoringo vykdymui buvo pasirinkti 8 taškai, kuriose buvo fiksuojamas lankytojų skaičius, transporto priemonių skaičius. Monitoringas buvo vykdomas pagal lankytojų monitoringo 2018 metų grafiką 6,7 paveikslas. Monitoringas buvo vykdomas šiose vietose: 1. Pažaislio miško parkas ir Pažaislio paplūdimys. 2. Arlaviškių pažintinis takas (Kadagynas). 3. Rumšiškių poilsiavietė. 4. Girionių poilsiavietė. 5. Samylų poilsiavietė. 6. Grabučiškių poilsiavietė. 7. Kauno marių regioninio parko lankytojų centras. Mergakalnio poilsiavietėje – apžvalgos aikštelėje lankytojų skaičiavimas 2018 m. neatliktas. Palanuojama atlikti 2019 m.

Tiesioginio monitoringo vietos buvo pasirinktos pagal poilsiautojų dažniausiai lankomas vietas bei pagal patogumą monitoringo vykdytoji atvykti į monitoringo tašką automobiliu, viešuoju transportu, pėsčiomis ar dviračiu. Šiais metais lankytojų monitoringą padėjo vykdyti Europos savanoriu tarnybos (EST) programos „Erasmus plus“ savanoris, Antonio, lietuviai savanoriai. Lankytojų monitoringas buvo vykdomas šiltu paros metu, nelyjant lietuvi, įvairiu laiku: ryte, po pietų. Monitoringo taškuose planuota lankytis šia tvarka: stebėti lankytojus darbo dieną ir savaitgalį. Visuose monitoringo taškuose esant galimybei, suplanuota lankytis kartą per mėnesį. Monitoringo dienos buvo pasirinktos pagal grafiką, o nesant galimybes vykdyti pagal grafiką, vykdomas atsitiktine tvarka esant geroms oro sąlygoms.

Monitoringo vykdymo grafikas 2018 m. balandžio mėn.

Data	Lankytojų monitoringo vieta	Laikas	Valandų kiekis
2018-04-09 (d.d.)	Arlaviškių pažintinis takas	10.00 val. iki 14.00 val.	4
2018-04-30 (d.d.)	Samylų poilsiavietė	13.00 val. iki 16.00 val.	3
2018-04-14 (sav.)	Pažaislio parkas ir paplūdimys	12.00 val. iki 16.00 val.	4
2018-04-30 (sav.)	Girionių poilsiavietė	13.00 val. iki 15.00 val.	3
Iš viso			14

Monitoringo vykdymo grafikas 2018 m. gegužės mėn.

Data	Lankytojų monitoringo vieta	Laikas	Valandų kiekis
2018-05-04 (sav.)	Rumšiškių poilsiavietė.	12.00 val. iki 16.00 val.	4
2018-05-01 (sav.)	Grabučiškių poilsiavietė	16.00 val. iki 20.00 val	4
2018-05-04 (d.d.)	Pažaislio parkas ir paplūdimys	11.00 iki 15.00 val.	4
2018-05-05 (sav.)	Pažaislio parkas ir paplūdimys	10.30 iki 15.00 val.	3
2018-05-15 (d.d.)	Arlaviškių pažintinis takas	10.00 iki 12.00 val.	2

2018-05-19 (sav.)	Arlaviškių pažintinis takas	12.00 val. iki 16.00 val.	4
2018-05-14 (d.d.)	Samylų poilsiavietė	14.00 val. iki 16.00 val.	2
2018-05-20 (sav.)	Samylų poilsiavietė	15.30-17.30 val.	2
2018-05-14 (d.d.)	Girionių poilsiavietė	14.00 val. iki 16.00 val	2
Iš viso			27

Monitoringo vykdymo grafikas 2018 m. birželio mėn.

Data	Lankytojų monitoringo vieta	Laikas	Valandų kiekis
2018-06-02 (sav.)	Samylų poilsiavietė	12.00 val. iki 16.00 val.	4
2018-06-10 (sav.)	Grabučiškių poilsiavietė	11.00 val. iki 15.00 val.	4
2018-06-09 (sav.)	Girionių poilsiavietė	11.00 val. iki 15.00 val.	4
2018-06-14 (d.d.)	Arlaviškių pažintinis takas	11.00 val. iki 13.30 val.	2,5
2018-06-27 (d.d.)	Arlaviškių pažintinis takas	11.00 iki 13.30 val.	2,5
2018-06-23 (sav.)	Pažaislio parkas ir paplūdimys	10.00 val. iki 15.00 val.	5
2018-06-29 (d.d.)	Rumšiškių poilsiavietė	11.00- 15.00 val.	4
Iš viso			26

Monitoringo vykdymo grafikas 2018 m. liepos mėn.

Data	Lankytojų monitoringo vieta	Laikas	Valandų kiekis
2018-07-18 (d.d.)	Arlaviškių pažintinis takas	15.30 val. iki 17.30 val.	2
2018-07-22 (sav.)	Rumšiškių poilsiavietė	12.00 val. iki 16.00 val.	4
2018-07-18 (d.d.)	Grabučiškių poilsiavietė	13.00 val. iki 16.00 val.	3
Iš viso			9

Monitoringo vykdymo grafikas 2018 m. rugpjūčio mėn.

Data	Lankytojų monitoringo vieta	Laikas	Valandų kiekis
2018-08-16 (d.d.)	Samylų poilsiavietė	13.00 val. iki 16.30 val.	3,5
2018-08-16 (d.d.)	Girionių poilsiavietė	12.00 val. iki 15.00 val.	3
2018-08-19 (sav.)	Rumšiškių poilsiavietė	12.00 val. iki 15.00 val.	3
Iš viso			9,5

Monitoringo vykdymo grafikas 2018 m. rugsėjo mėn.

Data	Lankytojų monitoringo vieta	Laikas	Valandų kiekis
2018-09-04 (d.d.)	Arlaviškių pažintinis takas	12.00 val. iki 15.00 val.	3
2018-09-03 (d.d.)	Grabučiškių poilsiavietė	15.00 val. iki 16.00 val.	1
2018-09-21 (d.d.)	Pažaislio parkas ir paplūdimys	13.00 val. iki 15.00 val.	2
2018-09-08 (sav.)	Girionių poilsiavietė	12.00 val. iki 16.00 val.	4
Iš viso			10

Vyriausiasis specialistas

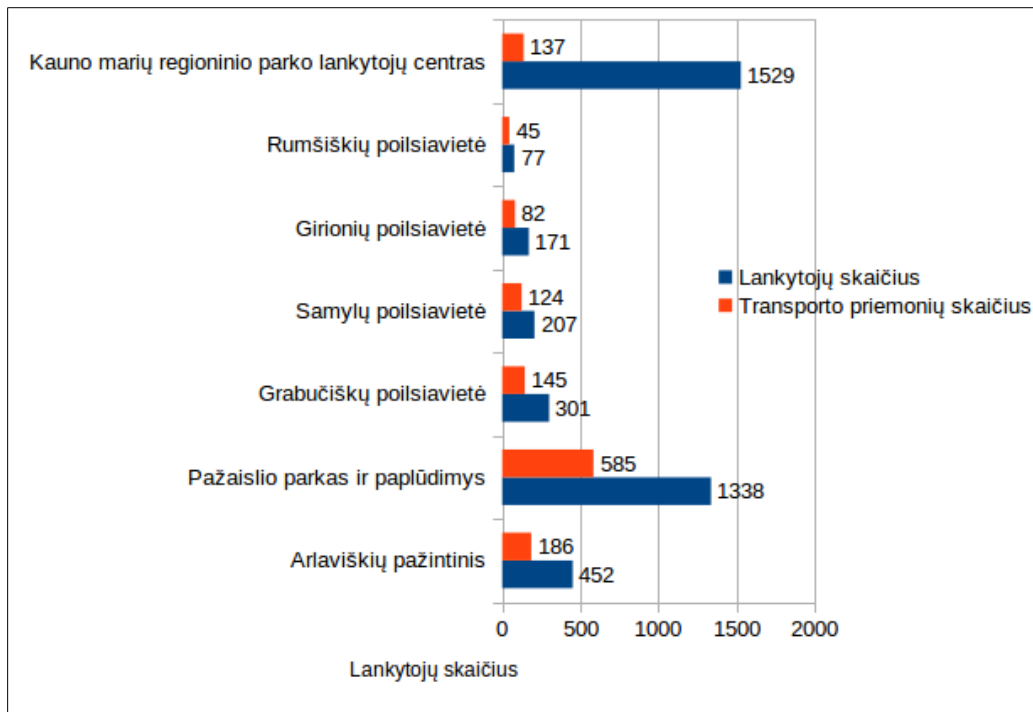
Evaldas Makrickas

Žemiau pateikta tiesioginio monitoringo duomenų 2 lentelė, kurioje pateikti lankytojų duomenys užfiksuoti monitoringo metu, skirtinguose taškuose. Populiariausias atvykimo būdas automobiliu, bei pėsčiomis, lankytojai dažnai atvyksta dviračiais, motociklais, kitomis transporto priemonėmis. Atvykę lankytojai grožisi gamta, iškylauja, deginasi saulėje, sportuoja, stebi paukščius, gana didelė dalis atvykusių lankytojų žvejoja valtele dažnai ilgą laiką nuo 5-6 val. jei žvejai žvejoja ant kranto, tai žvejyba kartais tęsiasi iki vienos paros. Kai kurie lankytojai atvyksta paplaukioti burlente, vandens motociklu, jėgos aitvarais.

2 lent. Tiesioginio monitoringo duomenų rinkimo lentelė

TIESIOGINIO MONITORINGO VIETOS	TIKSLINĖ LANKYTOJŲ GRUPĖ	UŽFIKSUOTA LANKYTOJŲ	TRANSPORTO PRIEMONIŲ	DUOMENŲ RINKIMO DIENOS
1. Arlaviškių kadagnos pažintinis takas	Poilsiautojai atvykstantys automobiliu, dviračiais, pėsčiomis,	36	11	2018-04-09, 10.00-14.00 val.
		57	4	2018.05.15, 10.00-12.00 val.
		285	90	2018-05-19, 12.00-16.00 val.
		57	38	2018-06-14, 11.00-13.30 val.
		29	2	2018-06-27, 11.30-13.00 val.

	žvejai	9	6	2018.07.18, 15.30-17.30 val.
		36	16	2018-09-04, 12.00-15.00 val.
Iš viso taške		452	186	19
2. Samylų poilsiavietė	Poilsiautojai atvykstantys automobili, dviračiais, pėsčiomis, žvejai	43	38	2018-04-30, 13.00-16.00 val.
		26	16	2018.05.14, 14.00 – 16.00 val.
		62	35	2018-05-20, 15.30-17.30 val.
		59	20	2018-06-02, 12.00-16.00 val.
		17	15	2018.08.16, 13.00-16.30 val.
Iš viso taške		207	124	14,5
3. Grabučiškių poilsiavietė	Poilsiautojai atvykstantys automobili, dviračiais, pėsčiomis, žvejai	106	52	2018-05-01, 16.00-20.00 val.
		136	63	2018-06-10, 11.00-15.00 val.
		27	12	2018-07-18, 13.00-16.00 val.
		32	18	2018-09-03, 15.00-16.00 val.
Iš viso taške		301	145	18
4. Girionių poilsiavietė	Poilsiautojai atvykstantys automobiliu dviračiais, pėsčiomis, žvejai	36	12	2018-04-30, 13.00-15.00 val.
		5	1	2018-05-14, 14.00-16.00 val.
		41	24	2018.06.09, 11.00-15.00 val.
		37	18	2018-08-16, 12.00-15.00 val.
		52	27	2018-09-08, 12.00-16.00 val.
Iš viso taške		171	82	16
5. Pažaislio parkas ir paplūdimys	Poilsiautojai atvykstantys automobili, dviračiais, pėsčiomis	62	35	2018-04-14, 12.00-16.00 val.
		358	202	2018-05-04, 11.00-15.00 val.
		556	282	2018-05-05, 10.30-13.30 val.
		326	43	2018-06-23, 10.00-15.00 val.
		36	23	2018-09-21, 13.00-15.00val.
Iš viso taške		1338	585	12
6. Rumšiškių poilsiavietė	Poilsiautojai atvykstantys automobiliu, dviračiais, pėsčiomis, žvejai	19	11	2018-05-04, 12.00-16.00 val.
		12	5	2018-06-29, 11.00-15.00 val.
		35	23	2018-07-22, 12.00-16.00val.
		11	6	2018-08-19, 12.00-15.00 val.
Iš viso taške		77	45	15
7. Kauno marių RP lankytojų centras		1529	126	Lankytojai skaičiuojami nuolatos
IŠ VISO		4075	1293	95



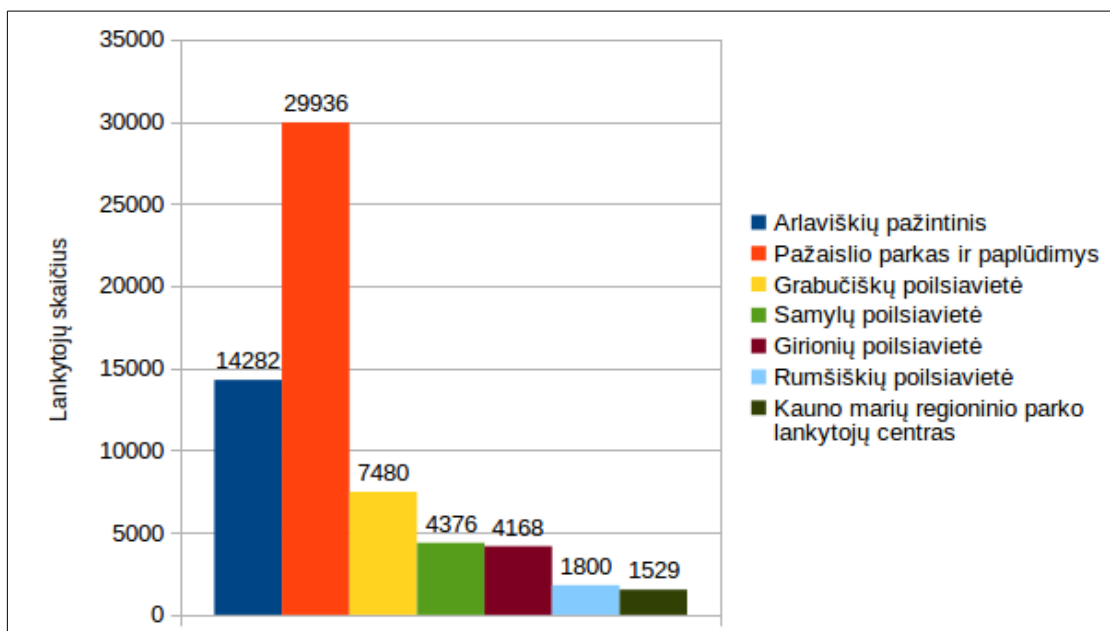
6 pav. Duomenys iš tiesioginio monitoringo vietų surinkti lankytojų monitoringo metu.

Iš 6 paveikslo ir 2 lentelės matome, kad daugiausia lankytojų apsilanko Pažaislio parke ir paplūdimyje, kadangi šis taškas yra Kauno mieste ir yra lengvai pasiekiamas vietinių gyventojų ir miesto svečių, jame lankytojų daugiausia. Be to šalia šio monitoringo taško yra Pažaislio architektūrinis ansamblis kultūros paveldo objektas, kuris traukia lankytojus. Antroje pagal lankytojų skaičių vietoje Arlaviškių pažintinis takas Arlaviškių kaime. Šis pažintinis takas prieš keletą metų išrinktas vienas iš gražiausių pažintinių takų Lietuvoje. Pažintinis takas daug viešinamas spaudoje ir socialiniuose tinklapiuose, dėl to takas yra mėgstama vieta lankytis savaitgaliais, po darbo, lankytojai šioje vietoje lankosi trumpai 0,5-1 val. Lankytojų pasitaiko ir vakare, jaunimo grupės. Į šį taką vasarą kiekvieną šeštadienį atplaukia pramoginis laivas iš Kauno ir atgabena nuo 60-140 lankytojų. Sekantis taškas po Arlaviškių kadagyno Grabučiškių poilsiavietė, šioje poilsiavietėje mėgsta atvykti aplinkinių kaimų gyventojai, Kauniečiai, svečiai iš užsienio, nes šis taškas yra prie pat greitkelio Kaunas - Vilnius. Lankytojai atvykę į Grabučiškių poilsiavietę išskylauja, leidžia valtis į Kauno marias ir plaukia žvejoti, šioje vietoje yra valčių nuleidimo vieta 6.1. paveikslas.



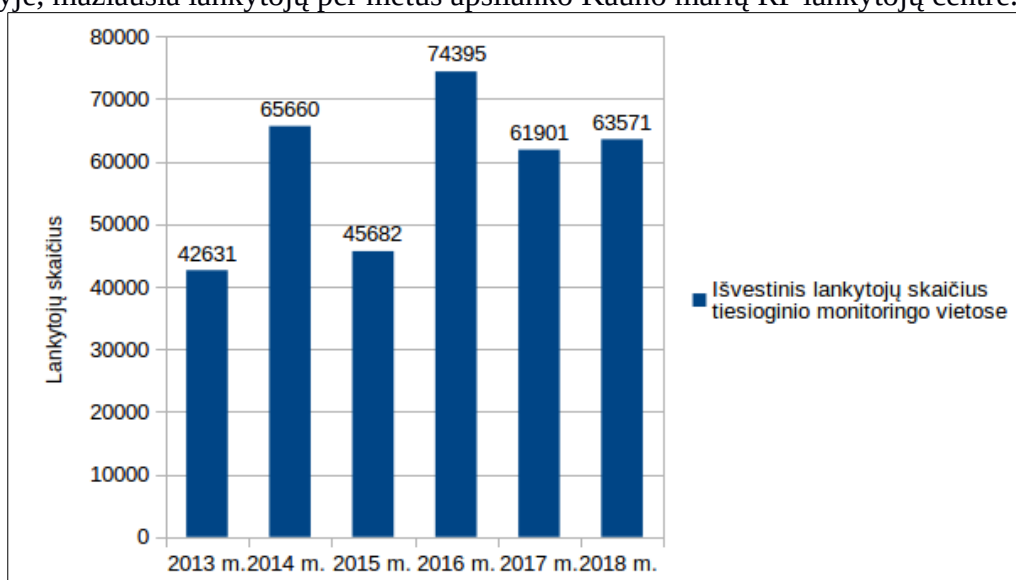
6.1. pav. Valčių nuleidimo vieta Grabučiškęse.

Mažiausiai lankytojų apsilanko Rumšiškių poilsiavietėje. Joje daugiausia lankytojų būna savaitgaliais. Tai lankytojai atvykę pažvejoti. Arba trumpai užsukantis lankytojai vasara išsimaudyti, pasideginti.



7 pav. Išvestinis lankytojų skaičius monitoringo vietose

Tiesioginio monitoringo išvestinis lankytojų skaičius nuo stebėjimo laikotarpio pradžios iki pabaigos, 7 paveikslas. Viso stebėjimo laikotarpiu suskaičiuotos 88 darbo dienos ir 40 savaitgalių. Viso 128 dienos. Skaičiuojant išvestinį lankytojų skaičių panaudoti lankytojų duomenys surinkti stebėjimo vietose 2 lentelė. Bendram skaičiui gauti imame konkrečios vietos lankytojų skaičiaus vidurkį tiesioginio monitoringo taškuose savaitgaliais ir darbo dienomis. Savaitgalio lankytojų vidurkį padauginame iš savaitgalių skaičiaus, o darbo dienų lankytojų vidurkį iš darbo dienų skaičiaus, gautus abu skaičius sudedame ir gauname vienos tiesioginio monitoringo vietos išvestinį lankytojų skaičių monitoringo vietoje visu monitoringo laikotarpiu. Lyginant 6 ir 7 paveikslėlius matome, kad lankytojų skaičiaus tendencija išlieka panaši daugiausia lankytojų Pažaislio parke ir paplūdimyje, mažiausia lankytojų per metus apsilanko Kauno marių RP lankytojų centre.



8 pav. Išvestinis lankytojų skaičius monitoringo vietose 2013-2018 m.

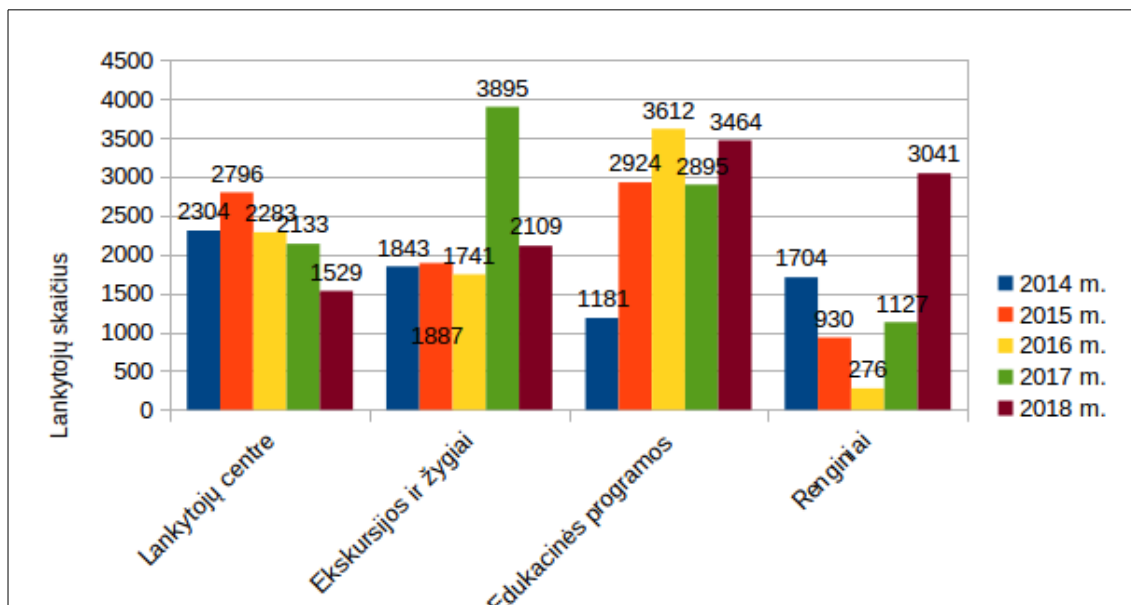
Atsižvelgiant į išvestinį lankytojų skaičių 2013-2018 m. matome, kad lankytojų skaičius auga monitoringo vietose nuo 2013 m. ir yra šiek tiek didesnis nei 2018 m. palyginus su 2017 m. 1670 lankytojais daugiau. Dėl augančio lankytojų skaičiaus 2019 m. pradedamas vykdyti Lauko informacinės infrastruktūros atnaujinimo projektas, dalis medinių stendų, rodyklių, keičiamos į metalines konstrukcijas.

2.4. Anketinės apklausos tyrimas

2018 m. anketinės apklausos tyrimas nevykdytas

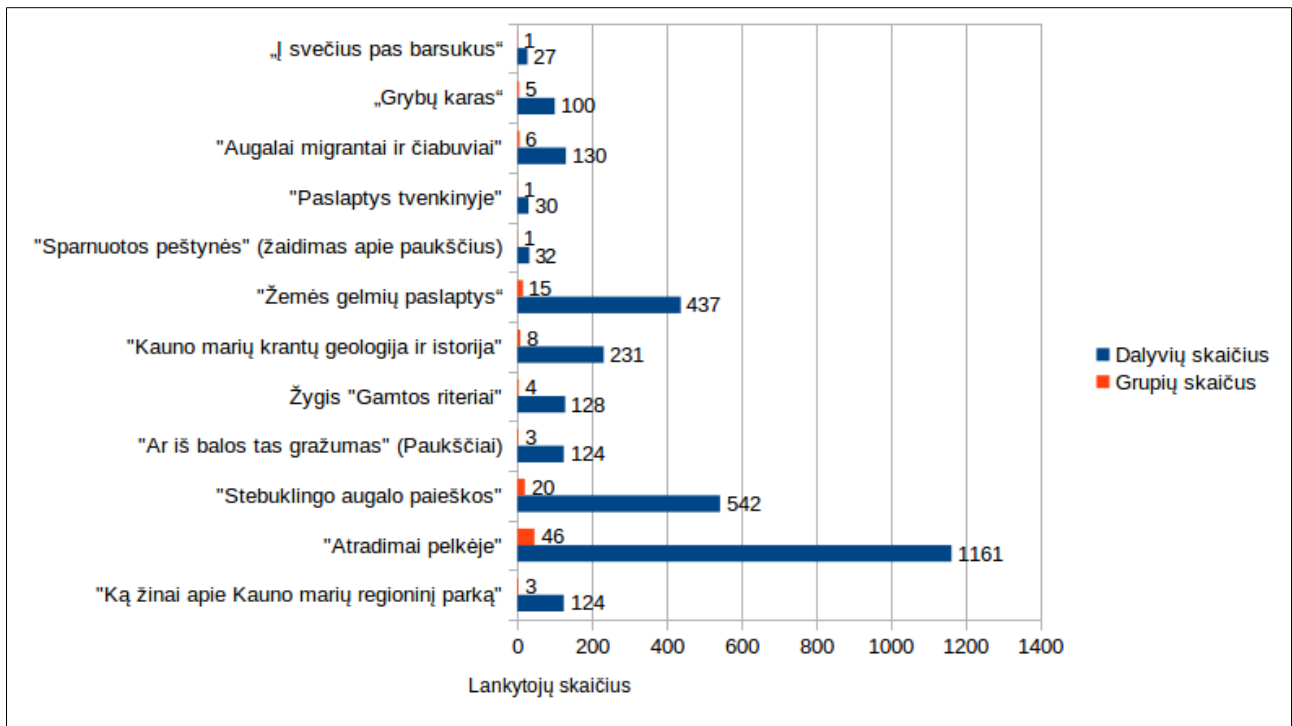
2.5. Kauno marių RP gamtos mokykloje vykusių veiklų rezultatai

Peržiūrėjus gamtos mokyklos veiklas 2013-2018 metais 9 paveiksle matome, kad lankytojų skaičius 2018 m. padidėjo renginiuose, edukacinėse programose, ekskursijose išliko gana pastovus 2014-2018 m. periode. Šiek tiek sumažėjo lankytojų centre, renginiuose.



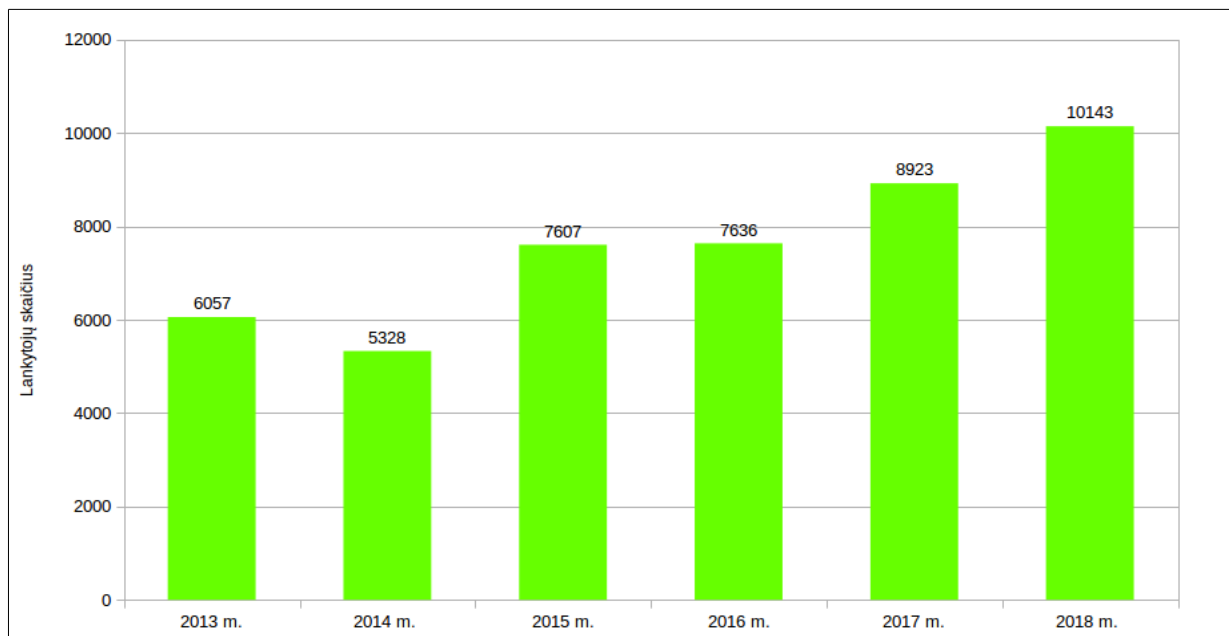
9 pav. Lankytojų skaičius lankytojų centre, ekskursijose, žygiuose, edukacinėse programose, renginiuose

Šiais metais daugiausia pravesta edukacinių programų vaikams, paaugliams, suaugusiems 10 paveikslas Dubravos aukštapelkėje - „Atradimai pelkėje“. Antroje vietoje pagal lankomumą edukacinė programa ikimokyklinukams ir pradinukams - „Stebuklingojo augalo paieškos“. Toliau seka edukacinė programa pradinukams, gimnazistams Žiegždrių pažintiniame take - „Žemės gelmių paslaptys“ panašia tema apsilanko nemažai dalyvių Pakalniškių pažintiniu taku, edukacinė programa - „Kauno marių krantų geologija ir istorija“, kitose edukacinėse programose apsilankė mažiau lankytojų. Mažiausia lankytojų edukacinėje programoje „Į svečius pas barsukus“, programą sudaro pranešimas apie barsukus ir jų ekologiją ir žygis į barsukų kalną.



10 pav. Lankytojų skaičius edukacinėse programose

Bendra lankytojų skaičiaus tendencija 2013-2018 m. lankytojų centre, ekskursijose, žygiuose, edukacinėse programose, renginiuose po truputį auga.

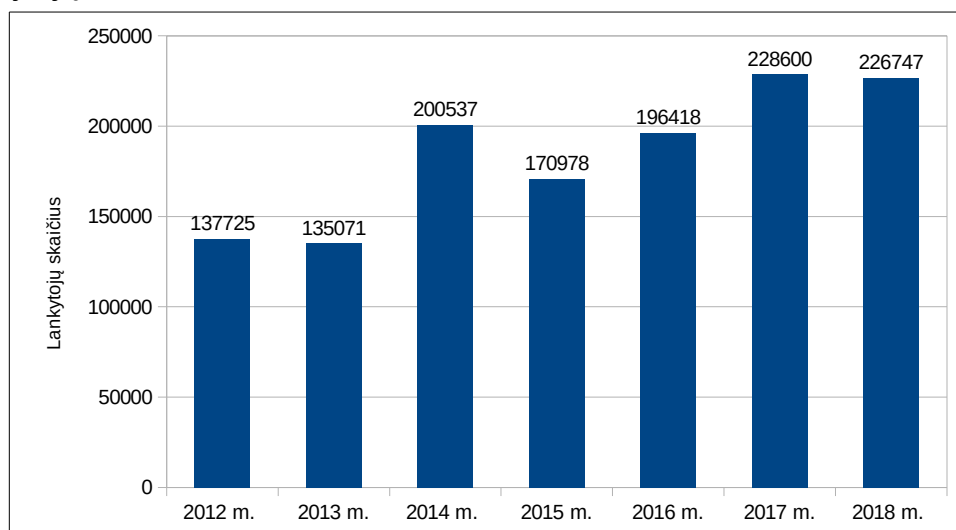


11 pav. Lankytojų skaičiaus dinamika 2013 – 2018 m. lankytojų centre, ekskursijose, žygiuose, edukacinėse programose, renginiuose.

2.6. Išvados

Lankytojų monitoringas atliktas, laikantis VSTT ir lankytojų monitoringo rekomendacijų. Monitoringo metu nustatyta, kad lankytojų centre daugiausia apsilankė lankytojų II, III ketvirtyje, dažniausiai lankosi suaugę ir pradinukai. Didžiausią lankytojų skaičių lankytojų centre sudarė lankytojai besilankantis grupėmis, pavienių lankytojų buvo tik 186. Pagal lytį lankytojai nebuvo grupuojami, todėl išvadų kokios lyties atstovų daugiau lankosi vyrų ar moterų nėra. Lankytojų centre 2018 metais apsilankė 1529 lankytojas. Šiais metais daugiau lankytojų apsilankė edukacinėse programose 3164 palyginus su 2017 m. 2895 lankytojai.

Kauno marių regioninio parko teritorijoje netiesioginio monitoringo vietose apsilankė 153171 lankytojai. Iš netiesioginių monitoringo vietų surinktų duomenų galima teigti, kad daugiausia lankytojų lankosi Lietuvių liaudies buities muziejuje Rumšiškėse, stebėjimo laikotarpiu užfiksuota 103100 lankytojų.



12 pav. Bendras lankytojų skaičius visoje parko teritorijoje 2012-2018 m.

Tiesioginio monitoringo vietose bendras išvestinis lankytojų skaičius 63433 lankytojų. Daugiausia šiais metais tiesioginio monitoringo vietose lankytojų apsilankė Pažaislio parke ir paplūdimyje – 29 936 ir Arlaviškių pažintiniame take – 14 282 išvestinis lankytojų skaičius stebėjimo laikotarpiu. Bendras lankytojų skaičius visame regioniniame parke sudėjus tiesioginio ir netiesioginio monitoringo rezultatus, praveistus užsiėmimus Kauno marių RP – 10143 lankytojai (ekskursijose, edukacinėse programose, renginiuose, žygiuose, lankytojų centre apsilankę asmenys) 2018 metais visame regioniniame parke apsilankė 226 747 lankytojai 12 paveikslas. Iš 12 paveikslas galime teigti, kad lankytojų skaičius visoje teritorijoje nežymiai sumažėjo palyginus su 2017 metais, bet išlaikoma lankytojų skaičiaus augimo tendencija. Nes į Kauno marių RP atvyksta vis daugiau turistų iš užsienio, žmonės dažniau išvyksta savaitgaliais į regioninius parkus pailsėti, praleisti laiką gamtoje, prie vandens, miške.

2.7. Pastebėjimai ir pasiūlymai

Vykdant lankytojų monitoringą sunku suderinti lankytojų skaičiavimą savaitgaliais, kai vasarą vyksta daug ekskursijų, edukacinių programų, renginių, lankytojų monitoringą padeda vykdyti Lietuvos ir užsienio savanoriai. Pastebėta, kad tiesioginio monitoringo vietose daugiau lankytojų atvyksta po darbo, ar išėiginėmis dienomis. Palengvinti lankytojų skaičiavimą pagelbėtų automatiniai lankytojų skaičiavimo prietaisai.